

**ZARZĄDZENIE NR 07/2025**  
**PREZESA POLSKIEGO KLUBU WYŚCIGÓW KONNYCH**  
**z 15 stycznia 2025 r.**

**w sprawie trybu i zasad pobierania prób antydopingowych**

Na podstawie Art. 5 ust. 1 pkt 1 i 2 oraz ust. 2 pkt 3 oraz Art. 9 ust. 3 pkt 1 i 9 Ustawy z 18.01.2001 r. o wyścigach konnych (Dz. U. z 2020 r. poz. 1354), zwanej dalej „Ustawą”, ustala się wewnętrzną instrukcję pobierania prób antydopingowych od koni, które biorą udział w gonitwach rozgrywanych na terenie Rzeczypospolitej Polskiej, o następującej treści:

**§1**

1. Kontrola antydopingowa przeprowadzana jest zgodnie z przepisami Ustawy oraz Rozporządzenia Ministra Rolnictwa i Rozwoju Wsi z 24.03.2016 r. w sprawie regulaminu wyścigów konnych (Dz. U. poz. 536), zwanego dalej „Rozporządzeniem”.
2. Komplet (zestaw) do pobierania prób (kit) stanowi fabrycznie zapakowany zestaw sterylnych probówek, pojemników (butelek) oraz innego wyposażenia pomocniczego do prawidłowego i bezpiecznego pobrania materiału, do których następnie pakowany jest pobrany materiał i przygotowany do wysyłki do wskazanego laboratorium. Zestaw zawiera probówki (6 szt.) oraz pojemniki na mocz (3 szt.) i dołączone są do niego naklejki z indywidualnym numerem seryjnym i kodem kreskowym, które muszą być zgodne z oznaczeniami na opakowaniu. Dodatkowo zestaw zawiera sterylne: igła, rękawiczki, gaziki, holder (stabilizator) do pobierania krwi, worek (worki), do którego pakowane są probówki z krwią do Próby "A". W przypadku zestawów firmy Berlinger worki do pobrania moczu dołączone są oddzielnie (sterylnie zapakowane i zabezpieczone). Komplet do pobierania prób obrazuje poniższa grafika:



**§2**

**Zasady przeprowadzania kontroli antydopingowej koni**

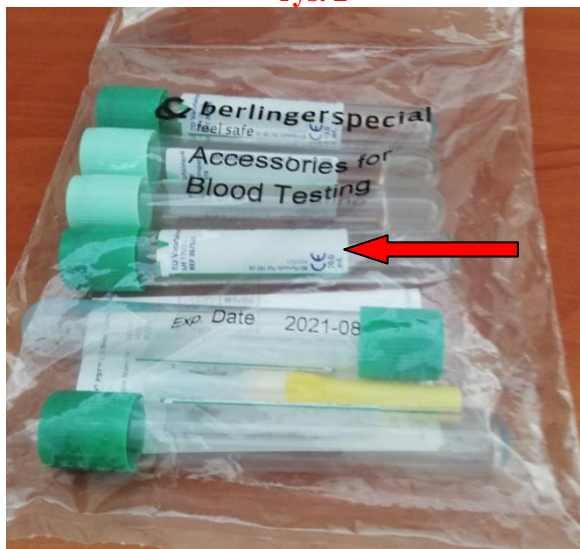
1. Zgodnie z obowiązującymi przepisami, każdy koń biorący udział w wyścigach konnych na terytorium Rzeczypospolitej Polskiej może zostać wskazany przez komisję techniczną z własnej inicjatywy lub na wniosek (sędziego technicznego, właściciela konia, trenera, dyżurnego lekarza weterynarii, w przypadku kontroli dotyczącej koni, kierownika stajni wyścigowej, jeźdźca [powożącego]), po gonitwie, w celu przeprowadzenia kontroli antydopingowej (pobrania próby na potrzeby kontroli antydopingowej).
2. Jednocześnie ze wskazaniem koni(a) do pobrania próby na potrzeby kontroli antydopingowej komisja techniczna informuje o ww. fakcie trenera konia lub osobę przez niego upoważnioną, która w imieniu trenera może być obecna przy pobieraniu próby.
3. Z chwilą wskazania koni(a) do pobrania próby na potrzeby kontroli antydopingowej koń nie może opuszczać wyznaczonego przez organizatora miejsca, gdzie podlega nadzorowi przez dyżurnego lekarza weterynarii oraz sędziego wyścigowego. W trakcie oczekiwania na pobranie próby zabronione jest podawanie koniowi jakichkolwiek produktów oraz zabroniony jest kontakt z koniem bez zgody i wiedzy sędziego nadzorującego konia. Dopuszcza się pojenie konia z czystego, świeżo wypłukanego i napełnionego wiadra (przy nadzorze dyżurnego lekarza weterynarii oraz sędziego wyścigowego).
4. O czasie pobrania próby decyduje dyżurny lekarz weterynarii, przy czym powinno to nastąpić na około 30-40 minut po wyścigu, w którym koń brał udział.
5. Identyfikacja konia przed pobraniem próby następuje na podstawie dokumentu identyfikacyjnego konia (paszportu). W przypadku niezgodności danych identyfikacyjnych o dalszym postępowaniu decyduje komisja techniczna.
6. Po identyfikacji koń zostaje wprowadzony do wyznaczonego na przeprowadzenie próby pomieszczenia (boksu). Z konia muszą zostać zdjęte wszystkie elementy takie jak siodło, ogłowie, paski na szyję, ochraniacze, bandaż, owijki.

7. Osoba odpowiedzialna za konia (trener/właściciel/inna osoba upoważniona) przygotowuje konia do pobrania próby, w tym dokonuje czynności, o których mowa w ust. 6 zdanie drugie (cały proces musi być bezpieczny dla lekarza weterynarii, osoby pomagającej oraz konia). W przypadku braku możliwości bezpiecznego pobrania próby o dalszym postępowaniu decyduje komisja techniczna.
8. Podczas pobierania próby w najbliższym otoczeniu należy zachować ciszę i spokój oraz nie należy przeszkadzać dyżurnemu lekarzowi weterynarii. W czasie całego procesu pobierania próby, tj. od momentu otwarcia zestawu do pobierania do czasu jego zabezpieczenia, do pomieszczeń, w których zabezpieczony jest pobrany materiał, wstęp osób innych niż uprawnione do obecności przy pobieraniu próby zgodnie z Rozporządzeniem lub Instrukcją, jest zabroniony.
9. Trener (lub osoba przez niego wyznaczona) wraz z sędzią obserwują wybór oraz odpięczętowanie zestawu do pobrania próby. Przed pobraniem próby należy skontrolować zgodność indywidualnych numerów seryjnych na naklejkach znajdujących się w zestawie z numerami na opakowaniu, worku na próbówkę oraz naklejonych na butelkach (rys. 1-3).

rys. 1



rys. 2



rys. 3



10. Dyżurny lekarz weterynarii przed pobraniem próby zobowiązany jest do założenia sterylnych rękawiczek, dołączonych do zestawu oraz używania wyłącznie wyposażenia dołączonego do zestawu do pobierania próby.
11. Ilość materiału biologicznego na potrzeby pobrania próby:
  - 1) próbka "A" (pierwsza):
    - a) mocz - minimum 50 mililitrów w butelce,
    - b) krew - 4 probówki;
  - 2) próbka "B" (druga):
    - a) mocz - minimum 25 mililitrów w butelce,
    - b) krew - 2 probówki
12. O rodzaju pobieranego materiału biologicznego decyduje wyłącznie lekarz weterynarii uprawniony do pobierania prób na danym torze wyścigowym.
13. W boksie z koniem w trakcie pobierania próby moczu może przebywać wyłącznie uprawniony lekarz weterynarii. W przypadku konieczności obecności w boksie osoby dodatkowej, decyduje o tym sędzia.
14. W przypadku braku możliwości pobrania moczu od konia lub niewystarczającej objętości moczu od konia należy pobrać dodatkowy materiał w postaci krwi.

15. W trakcie pobierania krwi od konia w boksie dyżurnemu lekarzowi weterynarii towarzyszy pracownik obsługi stajni wyścigowej, trzymający konia.
16. Trener lub osoba przez niego upoważniona oraz sędzia obserwują pobieranie próby z zewnątrz boksu poprzez specjalny wizjer.
17. Jakakolwiek próba wpływania na dyżurnego lekarza weterynarii czy sędziego w związku z pobieraniem próby, w tym dotycząca czasu pobrania próby oraz rodzaju pobranego materiału, będzie traktowana jako czyn opisany w §113 ust. 1 pkt 7 Rozporządzenia.
18. Po pobraniu próby moczu o wystarczającej objętości lekarz rozdziela materiał do butelek na próbkę "A" (pierwszą) i „B” (drugą). Butelki są następnie zamykane (zamknięcie jest bezpiecznikowe) i pakowane do worków, a następnie do pudełka zestawu do pobierania.
19. Krew pobiera się do sześciu probówek i rozdziela się je do zapakowania: 4 sztuki probówek do próbki "A" i 2 sztuki do próbki "B". Wszystkie probówki z krwią są oznaczone naklejkami z kodem kreskowym, zgodnymi z numerem na worku do zabezpieczenia probówek, na butelkach, w których probówki są umieszczane i zamykane oraz na opakowaniu kartonowym, w którym zostaną umieszczone i zapieczętowane.
20. Przed zamknięciem butelek na mocz należy z nich usunąć czerwone, plastikowe pierścienie zabezpieczające butelkę przed jej odkręceniem (rys. 4).

rys. 4



21. Próbę stanowi zestaw jednego rodzaju materiału biologicznego. Do badania wysyłany jest komplet próbek "A" i "B" moczu lub krwi. W przypadku, gdy mocz został pobrany w zbyt małej ilości i pobierana jest krew, wysyłany jest komplet próbek krwi – próbka "A" i "B". Wykluczona jest sytuacja, w której próbkę "A" stanowi mocz, a próbkę "B" krew (lub odwrotnie).
22. Po pobranej próbce sporządzony zostaje protokół (rys. 5 i 6) z czynności, zawierający dwa odcinki. Na obydwu odcinkach podpisują się osoby obecne przy pobieraniu próby: dyżurny lekarz weterynarii, trener lub osoba przez niego upoważniona oraz sędzia. Wraz z próbą (w pudełku kartonowym) wysyłany jest jeden anonimowy (rys. 6) odcinek protokołu z pobranej próby. Drugi (rys. 5) przechowywany jest przez dyżurnego lekarza weterynarii lub przekazywany jest do PKWK. Na obu odcinkach protokołu wklejana jest naklejka z numerem i kodem kreskowym pobranej próby.

rys. 5

← PLEASE CUT OR TEAR HERE →

**DRUG TESTING FORM**  
This section to be retained by the testing organization

<b>NAME AND ADDRESS OF TESTING ORGANIZATION</b>	LABORATOIRE DES COURSES HIPPIQUES 15 Rue de Paradis, 91370 Verrières le Buisson, France		AFFIX BARCODE LABEL HERE
<b>EVENT</b>			
<b>DATE</b>			

**SAMPLE DETAILS**

<b>NAME</b>			AFFIX 1 <sup>ST</sup> BAG ID HERE
<b>SEX</b>		<b>AGE (if known)</b>	
<b>OWNER</b>			AFFIX 2 <sup>ND</sup> BAG ID HERE
<b>ADDITIONAL COMMENTS</b>			

Signature (Vet/Official): ..... Date: .....

Name (capitals): .....

Signature (Person Responsible): ..... Date: .....

Name (capitals): .....

Signature (Member of Board of Stewards): ..... Date: .....

Name (capitals): .....

rys. 6

**DRUG TESTING FORM**  
Please return this section to LAB with the sample

Polish Jockey Club  
ul. Puławska 266, 02-684 Warszawa, Poland

<b>NAME AND ADDRESS OF TESTING ORGANIZATION</b>	LABORATOIRE DES COURSES HIPPIQUES 15 Rue de Paradis, 91370 Verrières le Buisson, France		AFFIX BARCODE LABEL HERE
<b>EVENT</b>			
<b>DATE</b>			

**SAMPLE DETAILS**

<b>SEX</b>			AFFIX 1 <sup>ST</sup> BAG ID HERE
<b>AGE (if known)</b>			
<b>ADDITIONAL COMMENTS</b>			AFFIX 2 <sup>ND</sup> BAG ID HERE

Signature (Vet/Official): ..... Date: .....

Name (capitals): .....

Signature (Person Responsible): ..... Date: .....

Name (capitals): .....

Signature (Member of Board of Stewards): ..... Date: .....

Name (capitals): .....

23. Jedna naklejka z kodem kreskowym jest przekazywana sędziemu obecnemu podczas pobierania próby. Dodatkowo, jedna naklejka wklejana jest do paszportu konia.
24. Pobrana próba oraz załączana dokumentacja są zamykane i zabezpieczane (taśmą) przed otwarciem, w oryginalnym pudełku producenta zestawu do pobierania prób i chowane do lodówki przed wysłaniem do laboratorium.
25. Do momentu zakończenia pakowania i zabezpieczania próby koń pozostaje w boksie.
26. W przypadku stwierdzenia jakichkolwiek wątpliwości co do jawności i prawidłowości pobieranej próby, musi to zostać zgłoszone sędziemu obecnemu przy pobieraniu próby i odnotowane w protokole z pobranej próby. Jeżeli trener lub osoba upoważniona nie zgłaszają żadnych uwag, uznaje się, że nie zgłaszają żadnych zastrzeżeń co do prawidłowości pobrania próby.
27. Jeżeli trener lub osoba upoważniona, pomimo zawiadomienia, nie stawia się na pobieranie próby od konia, uznaje się, że trener nie zgłasza żadnych zastrzeżeń co do prawidłowości pobrania próby. Próba zostaje wówczas pobrana, przy zachowaniu całej procedury opisanej w Instrukcji.

### §3

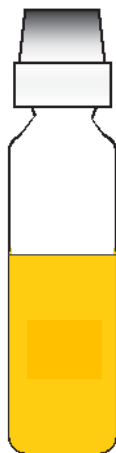
Zarządzenie wchodzi w życie z dniem podpisania.

*Prezes*  
*Polskiego Klubu Wyścigów Konnych*  
  
*Paweł Gocłowski*



## HOW TO SEND YOUR SAMPLES

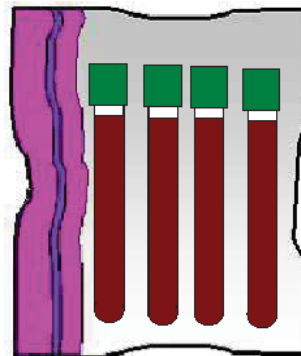
### « A » Samples



1 sealed bottle  
of urine

**50 mL minimum**

(preferred : Berlinger  
type bottle with  
sealed cap)



4 tubes of  
**10 mL** of blood in  
a sealed bag

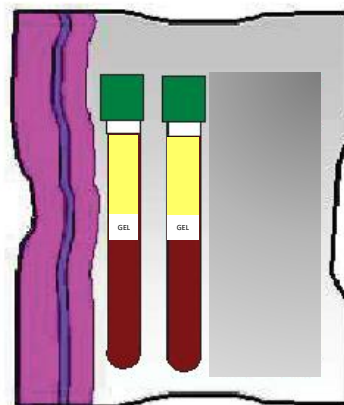
(lithium heparinate  
tube, Vacutainer  
367526 type)

### « B » Samples

1 sealed bottle  
of urine

**30 mL minimum**

(preferred : Berlinger  
type bottle with  
sealed cap)



2 tubes of  
**10 mL** of blood  
with gel in a  
sealed bag

(lithium heparinate  
tube with gel,  
Vacutainer 367378  
type)

### SUMMARY

“A” urine sealed separated from “B” urine sealed separated from “A” blood  
sealed separated from “B” blood sealed